



International Network of
Health Promoting Hospitals
& Health Services

Rete Internazionale degli Ospedali e Servizi Sanitari che Promuovono la Salute

Novembre 2021



Rete Internazionale degli Ospedali & Servizi Sanitari che Promuovono la Salute

La Rete HPH Internazionale

La Rete Internazionale degli Ospedali e Servizi Sanitari che Promuovono Salute coadiuva i suoi membri nell'incorporare sistematicamente concetti, valori, cornici di riferimento ed evidenze di promozione della salute nella governance, nella gestione, nella struttura, nella cultura e nelle azioni pratiche degli Ospedali e Servizi Sanitari. Lo scopo generale di questo lavoro è quello di garantire che ospedali e servizi sanitari ottimizzino il loro contributo ai risultati di salute e di equità nell'accesso alle cure nei confronti di pazienti, operatori, comunità, cittadini e nei confronti della sostenibilità ambientale.



Storia

La rete è stata avviata dall'Organizzazione Mondiale della Sanità (OMS) nel 1988 come approccio basato sul setting dedicato al riorientamento dei servizi sanitari. La rete promuove e diffonde principi internazionalmente riconosciuti, raccomandazioni e standards per ospedali e servizi sanitari orientati alla salute definiti nella Carta per la Promozione della Salute di Ottawa (1986), nella Dichiarazione degli Ospedali che Promuovono la Salute di Budapest(1991), nelle Raccomandazioni sugli Ospedali che Promuovono la Salute di Vienna (1997), nella Carta per la Promozione della Salute di Bangkok (2006), e negli Standard per gli Ospedali e Servizi Sanitari che Promuovono la Salute(2020).





Vision

La visione della Rete HPH Internazionale è che gli ospedali e i servizi sanitari orientino i loro modelli di governance, strutture, processi e cultura per ottimizzare i guadagni di salute dei pazienti, del personale e delle popolazioni servite e per supportare società sostenibili.

Mission

La missione della Rete Internazionale HPH è quella di lavorare come leader globale, sostenitore, innovatore, ricercatore e partner fidato per accelerare il riorientamento dei sistemi e dei servizi sanitari verso il miglioramento

- › della salute,
- › del benessere,
- › dell'equità sanitaria

nei confronti dei pazienti e di coloro che si prendono cura di loro, del personale e delle popolazioni assistite e per coadiuvare la crescita di società sostenibili.

Valori e principi

I valori e i principi su cui è stata fondata la Rete HPH Internazionale rimangono rilevanti. Essi costituiscono le basi di questo set di valori e principi che ora sostengono le priorità e le azioni della Rete.

- › Orientata alla salute, al benessere e all'equità sanitaria.
- › Impegnata nel miglioramento della qualità
- › Centrata sulle Persone
- › In grado di rendere le persone abili a gestire la propria salute
- › Proattiva e innovativa
- › Inclusiva e collaborativa
- › Rispettosa di tutti gli individui e dei gruppi di popolazione
 - Onesta ,etica e giusta
 - Basata sulle Evidenze
 - Trasparente e responsabile
 - Capace di dare risposta alle mutevoli esigenze sanitarie della popolazione e ai modelli di assistenza sanitaria
 - Capace di dare risposta ai determinanti psicologici, sociali, comportamentali, culturali, politici, economici e ambientali della salute.

Perché essere un Ospedale e un Servizio Sanitario che promuove salute?

La Promozione della salute nel contesto sanitario è spesso malinterpretata. Mentre gli interventi clinici affrontano la promozione della salute concentrandosi prioritariamente sulla riduzione delle malattie e su una migliore percezione dello stato di salute, la rete HPH mira a una comprensione più ampia e sistemica.

Il modello concettuale HPH

Il modello concettuale HPH è basato sulla teoria e sull'esperienza. Esso è stato maturato a partire dal primo modello di progetto "salute e ospedale" (Vienna 1989-1996), da un Progetto Europeo di Ospedali pilota (1993-1996) e dallo sviluppo di reti nazionali/regionali HPH (attive dal 1995). Questi sforzi hanno messo alla prova la fattibilità di incorporare la vision, i concetti, i valori e le strategie fondamentali di promozione della salute nella governance, nelle strutture e nella cultura degli ospedali e servizi sanitari.



L'approccio di promozione della salute basato sui settings

L'approccio basato sui settings considera e utilizza l'influenza esercitata dal setting nei confronti delle persone che vivono, imparano e lavorano in esso e del quale utilizzano i servizi. Questo approccio mette in evidenza il fatto che i problemi di salute di un gruppo di popolazione sono la conseguenza della relazione fra l'ambiente sociale e i fattori personali associati al gruppo.



Come funziona

Per realizzare il pieno potenziale dell'approccio HPH in un ospedale o servizio sanitario, si promuove l'adozione di un approccio continuo e completo che utilizzi lo sviluppo organizzativo e i sistemi di gestione della qualità.

I punti di partenza per mettere in atto il concetto HPH in un ospedale o in un servizio sanitario prevedono di includere:

- › l'istituzione di una struttura gestionale HPH specifica
- › l'informazione e coinvolgimento dei clinici e di tutto il personale nelle comunicazioni di promozione della salute
- › lo sviluppo di piani d'azione annuali, includendo progetti specifici per l'implementazione e lo sviluppo di strategie su questioni monotematiche o su temi di carattere generale che coinvolgono la popolazione
- › l'introduzione di procedure atte a misurare e monitorare i risultati di salute, l'impatto delle procedure sulla salute e il guadagno di salute nel tempo, da parte di pazienti, operatori e cittadini



Gli Standards 2020 per gli Ospedali & Servizi Sanitari che Promuovono la Salute

Gli Standards 2020 per gli Ospedali e Servizi Sanitari che Promuovono la Salute si riferiscono a varie nuove aree di policy, pratiche ed evidenze finalizzate a sostenere una più ampia implementazione della visione HPH. Si basano su anni di lavoro all'interno della rete HPH, oltre che sul lavoro di sviluppo di nuovi Standards in aree come l'alfabetizzazione sanitaria o l'approccio a gruppi target specifici come gli anziani e di aree tematiche come quella dei diritti di giovani e adolescenti, della sostenibilità ambientale o dell'impatto sociale dell'assistenza sanitaria.

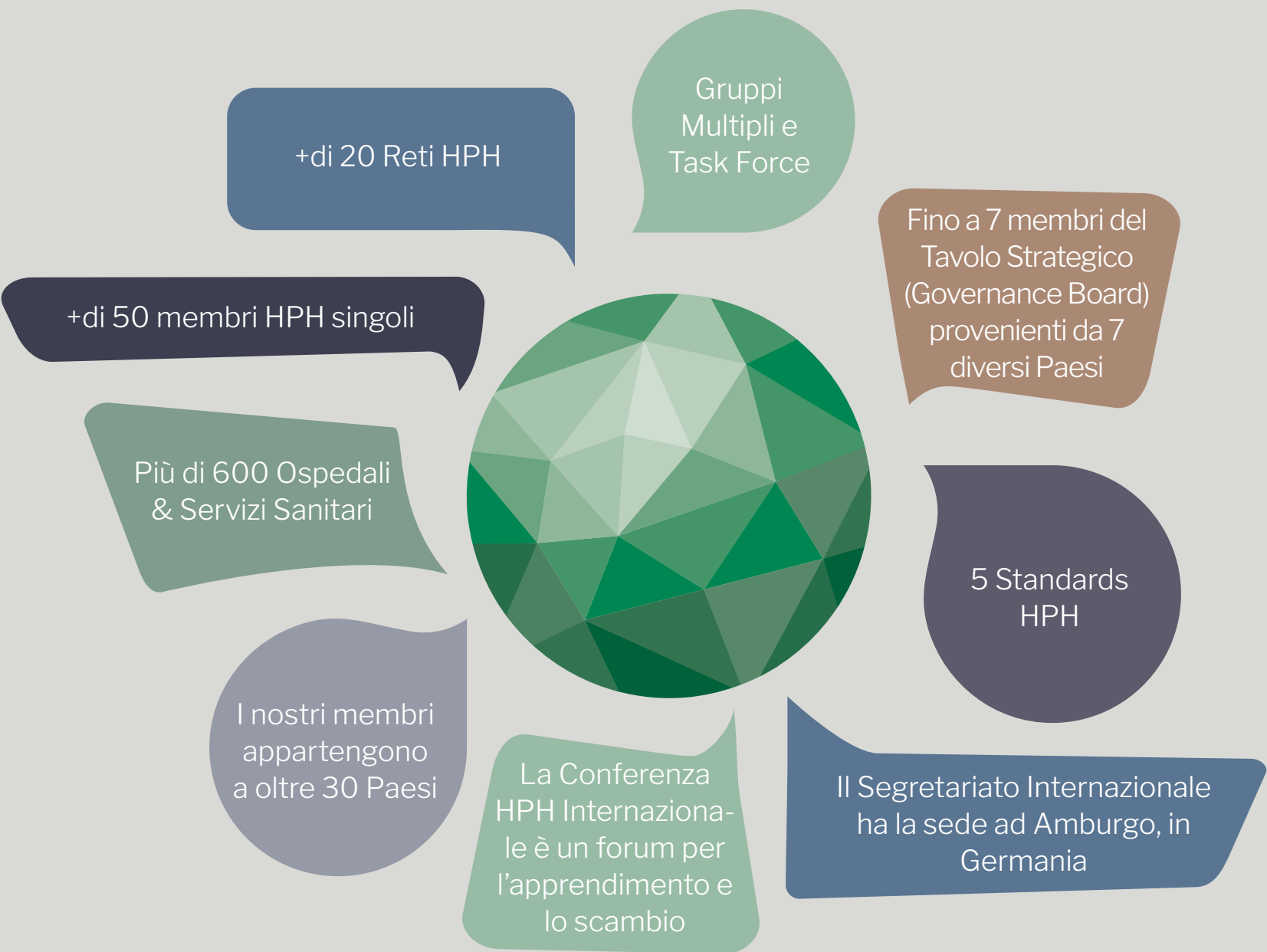




Gli Standards possono essere usati dai dirigenti o dai professionisti sanitari per:

- › valutare le attività di promozione della salute negli ospedali e nei servizi sanitari,
- › ottimizzare la capacità delle organizzazioni assistenziali nel migliorare le attività di promozione della salute,
- › ridefinire la strategia organizzativa per affrontare meglio le sfide generali del sistema sanitario,
- › coinvolgere tutti i professionisti e i pazienti nel migliorare la qualità delle cure,
- › migliorare il coordinamento delle cure e dell'assistenza con altri operatori sanitari,
- › migliorare la salute e la sicurezza dei pazienti, della famiglia, degli operatori sanitari e della comunità

Visione d'insieme



Chi può diventare membro?

Diamo il benvenuto a qualsiasi ospedale, servizio sanitario, o organizzazione con un interesse per la promozione della salute invitandolo a candidarsi per aderire alla Rete Internazionale HPH e collaborare con una comunità di circa 600 istituzioni per l'assistenza sanitaria a livello mondiale. La nostra rete lavora per sostenere tutte le organizzazioni dedicate all'assistenza sanitaria nei loro sforzi dedicati all'orientamento strategico verso la salute piuttosto che verso la malattia e per garantire che la prevenzione, il trattamento e la riabilitazione siano interpretate dal punto di vista della promozione della salute.

I Membri HPH nel mondo

La nostra rete comprende 20 reti HPH e 50 membri singoli HPH in tutto il mondo che collaborano per riorientare la sanità verso la promozione della salute. In totale, oltre 600 ospedali e servizi sanitari di oltre 30 paesi si sono uniti alla nostra comunità.

Diventare un membro della Rete HPH Internazionale



Benefici dell'essere membri



I pazienti e le associazioni dei pazienti trarranno beneficio da HPH perché nella rete ci concentriamo sui bisogni percepiti da parte dei pazienti e dei loro parenti, creando migliori possibilità di autodeterminazione e cura di sé. In questo modo si mira a raggiungere una migliore qualità del servizio e della cura, migliorando nel contempo la sostenibilità dei risultati sanitari.

Il personale clinico avrà benefici dall'approccio HPH tramite l'attenzione che esso rivolge agli esiti di salute, alla qualità della vita correlata alla salute, alla soddisfazione del paziente e all'alfabetizzazione sanitaria, e attraverso l'inclusione di principi di promozione della salute come l'empowerment e la compartecipazione al processo di cura negli standard professionali specifici. Allo stesso tempo, tutto il personale sanitario beneficerà delle strategie di promozione della salute sul posto di lavoro per ridurre il mal di schiena, l'impatto dello stress, l'esposizione pericolosa a eventuali sostanze e gli infortuni.



L'orientamento e la promozione della salute sono importanti **per le direzioni degli Ospedali e Servizi Sanitari del SSN e per gli amministratori delegati di una struttura assistenziale**. Questi principi servono a creare strategie e processi per migliorare il guadagno di salute dei servizi, migliorando così l'efficacia e l'efficienza e fornendo un miglior rapporto costo-beneficio nella gestione organizzativa. La reputazione delle istituzioni sanitarie, sia come fornitori di servizi che come luoghi di lavoro, può essere migliorata, riposizionando le organizzazioni sanitarie in un mercato sanitario competitivo.






Come

aderire



Ci sono due livelli di adesione: come rete regionale o nazionale di ospedali e servizi sanitari (corporate members) o come Ospedali e Servizi Sanitari singoli (Individual members). Un'ulteriore possibilità è quella di aderire come membri affiliati. Questi ultimi non sono equiparati agli ospedali e servizi sanitari, ma rappresentano organizzazioni o istituzioni che sostengono HPH e lavorano nell'ambito della promozione della salute.

Adesione Individuale

- Fase 1** compilare e firmare la Lettera di Intenti (LOI) 
- Fase 2** Verificare se esiste una rete HPH nella tua regione o nel tuo Paese 
- Fase 3** Se esiste una rete, manda la LOI al coordinatore della rete, che la invierà al Segretariato HPH Internazionale 
- Fase 4** Se non esiste nessuna rete nel tuo paese o regione, manda la LOI direttamente al Segretariato HPH Internazionale 
- Fase 5** A seguito dell'approvazione della tua richiesta da parte del Governance Board(Tavolo Strategico) e del pagamento della tua quota di adesione, riceverai un pacchetto di benvenuto 

Adesione come rete regionale o nazionale

Se hai tre o più ospedali e/o servizi sanitari nella tua regione o paese, sei idoneo per l'adesione in qualità di rete e puoi diventare il Centro di Coordinamento di una rete HPH di Ospedali e servizi sanitari.

Le reti HPH fungono da coordinamento per gli ospedali e servizi sanitari che promuovono la salute in uno specifico Paese o regione e agiscono come il punto focale tra i membri individuali e il Segretariato HPH Internazionale. Per diventare una rete HPH, compila il Modulo di accordo di rete HPH. Firmando il modulo confermi di accettare gli obblighi previsti dall'adesione in qualità di gruppo di istituzioni.



Contattaci

Il Segretariato Internazionale HPH è adiacente alla sede di OptiMedis

Burchardstrasse 17
20095 Hamburg
Germany

Telephone: +49 40 22621149-0

Email: info@hphnet.org

Web: www.hphnet.org

Citazione raccomandata

Rete Internazionale degli Ospedali e Servizi Sanitari che
Promuovono la Salute

Rete degli Ospedali e Servizi Sanitari che Promuovono la
Salute (Brochure) Amburgo Germania, International HPH
Network Novembre 2021