

14 GIUGNO 2021

Corso di formazione "Il Coordinatore delle Professioni Sanitarie: strategie e buone pratiche dell'agire professionale"

Avvio in data 01/07/2021 del primo dei 12 moduli formativi previsti.

CONTINUA

TUTTE LE NOTIZIE →

Servizi sanitari online



Verifica dei tempi e
prenotazione



Annullamento
prenotazioni

Cosa fa ARCS

Coordina la programmazione delle Aziende sanitarie e degli IRCCS, monitora il raggiungimento degli obiettivi e il consumo delle risorse

Coordina le reti cliniche, i programmi di sicurezza delle cure, le politiche relative a farmaci, dispositivi medici e protesica e attività connesse a sviluppo e utilizzo delle professioni sanitarie

Gestisce le attività amministrative, tecniche, logistiche e sanitarie centralizzate

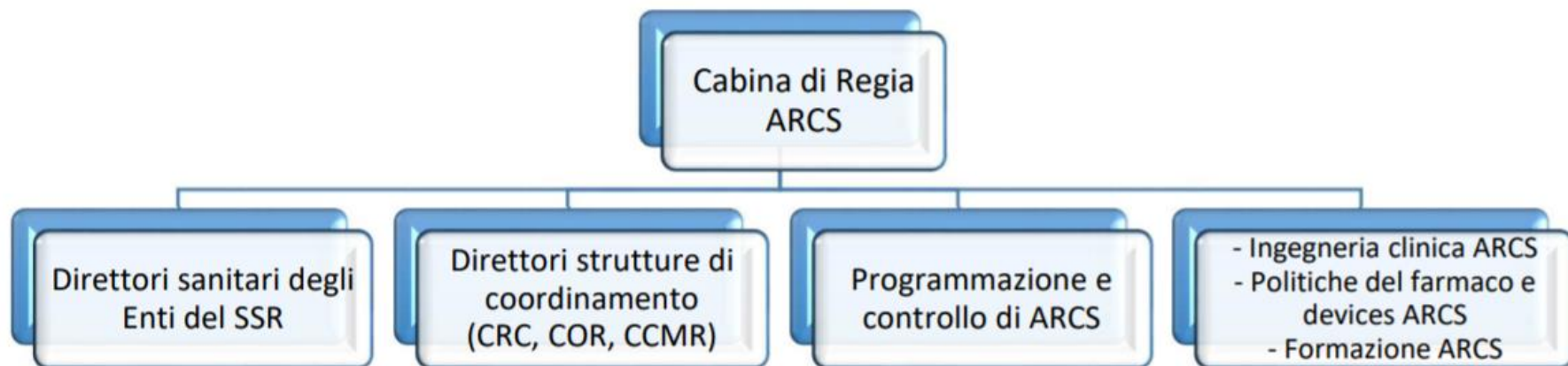
Contribuisce per predisporre documenti di programmazione, stesura di accordi e partecipazione a tavoli tecnici regionali e/o nazionali

I NOSTRI SONDAGGI →

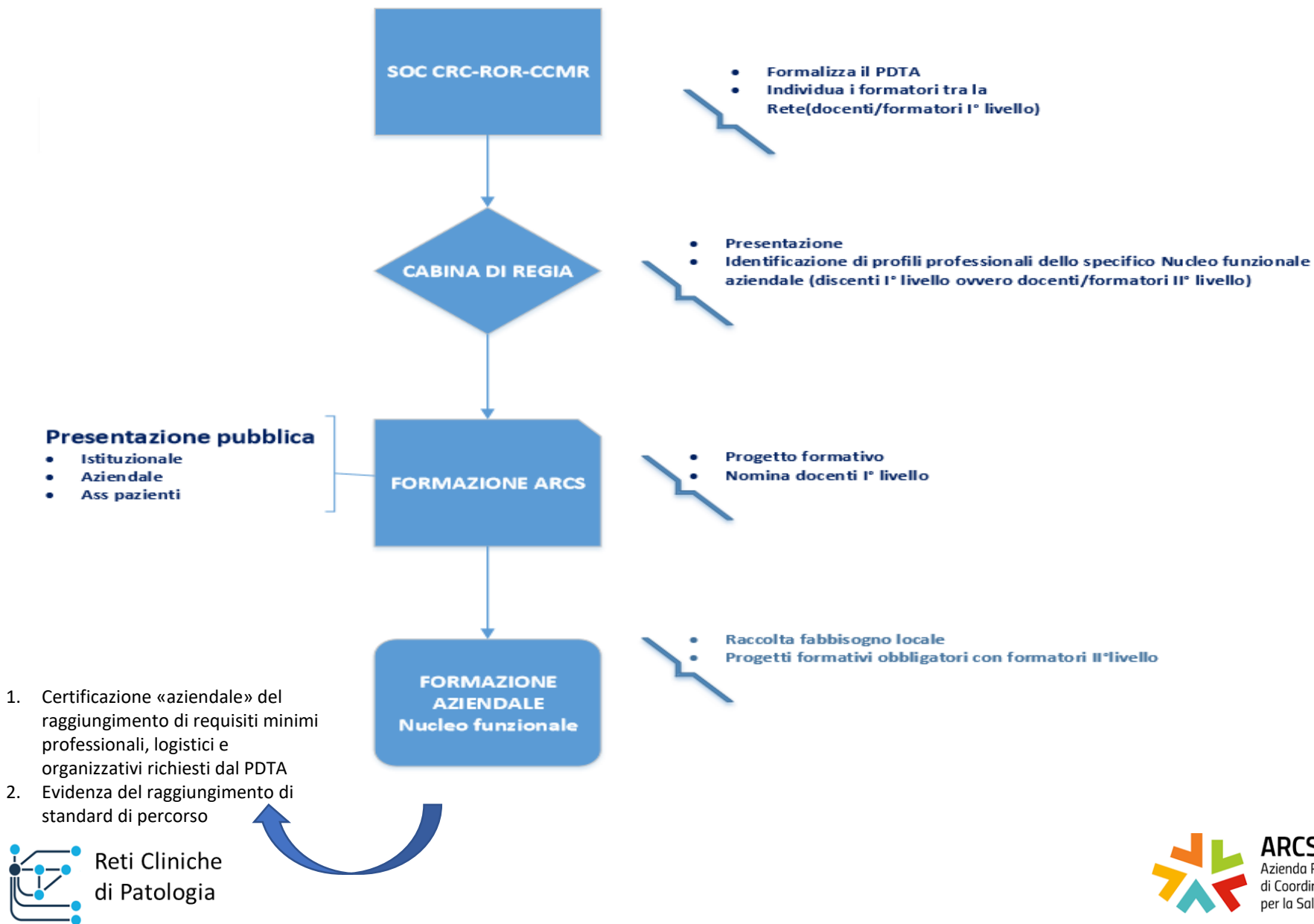
La Cabina di Regia

ARCS costituisce e coordina la Cabina di Regia, che ha il compito di tradurre in atti di programmazione gli indirizzi politici e di coordinare le componenti cliniche, organizzative e tecnologiche. Attraverso la Programmazione e Controllo di ARCS viene garantita la gestione del cruscotto direzionale e il monitoraggio degli indicatori e degli esiti che alimentano i flussi informativi regionale e nazionali.

La Cabina di Regia è coordinata dal Direttore sanitario di ARCS ed è composta dai Direttori sanitari degli Enti SSR, dai Direttori delle tre strutture di coordinamento (CRC, COR e CCMR), dalla Programmazione e controllo, Ingegneria clinica, Politiche del farmaco, dispositivi medici e protesica e Centro Regionale di Formazione di ARCS.



Schema generale di implementazione per i PDTA



I Nuclei funzionali aziendali

Ogni Ente del SSR costituisce e formalizza il Nucleo funzionale aziendale, formato dai professionisti di riferimento con il compito di rendere e mantenere operativi nei termini clinico-assistenziali e tecnologico-organizzativi i contenuti dei documenti prodotti (PDTA, Linee di indirizzo, ecc).

Il nucleo funzionale aziendale deve essere pertanto costituito da figure sanitarie multiprofessionali e multidisciplinari e da professionisti con competenze direzionali trasversali. La composizione del nucleo funzionale aziendale è quindi variabile in funzione delle competenze richieste dallo specifico percorso clinico assistenziale da implementare.

Per la parte direzionale, organizzativa e tecnologica il nucleo funzionale aziendale dovrà prevedere la presenza di:

- Direzione Medica Ospedaliera e Distrettuale;
- Direzione delle Professioni Sanitarie;
- Programmazione e controllo;
- Formazione;
- Servizi tecnici/informativi.

Gli Enti del SSR tengono aggiornato l'elenco dei componenti del proprio nucleo funzionale aziendale e ne comunicano ogni variazione alla struttura di coordinamento di riferimento che provvede all'aggiornamento dei nominativi sulla sezione del sito web dedicata alle reti cliniche.

ARCS garantisce, in ottemperanza alla delibera 2195/2019, il percorso formativo necessario alla condivisione del modello e degli obiettivi comuni.

Ruolo dei professionisti della Regione

- Vengono chiamati a comporre le Reti di Patologia
- Scrivono i PDTA, utilizzando anche le LLG di riferimento
- Identificano gli strumenti (informatici, tecnologici, terapeutici,)
necessari al disease management (HTA)
- Identificano gli indicatori che verranno tradotti negli obiettivi delle linee
di gestione
- Sono chiamati a implementare, assieme agli altri professionisti
individuati, il percorso di cura
- Sono i responsabili della diffusione delle conoscenze specifiche a livello
aziendale
- Concorrono a raggiungere gli obiettivi specifici

PDTA del paziente con scompenso cardiaco



Metodologia di lavoro

Per l'elaborazione di questo documento ci si è avvalsi del supporto metodologico fornito dal documento [2016 ESC Guidelines for the diagnosis and treatment of acute and chronic heart failure](#) e [La rete cardiologica per la cura del malato con scompenso cardiaco: organizzazione dell'assistenza ambulatoriale](#) - ANMCO e tenendo conto del documento "Modello per la gestione delle reti cliniche di patologia".

Il processo di elaborazione del PDTA ha tenuto conto di alcune fasi:

- 1. individuazione del gruppo di esperti multiprofessionale e multispecialistico;*
- 2. ricerca della letteratura scientifica di riferimento;*
- 3. valutazione delle prove scientifiche raccolte in base al sistema di grading presente nelle LG adottate;*
- 4. definizione del PDTA tenendo conto della realtà regionale;*
- 5. valutazione del documento elaborato con metodo AGREE II da parte di specialisti in materia esterni al gruppo di lavoro¹*

Nel documento è assente la presenza di sponsor commerciali. La sua stesura ed implementazione risponde ai mandati istituzionali regionali.

Obiettivi generali di cura del paziente con SC



1. Definizione del percorso diagnostico (sia intra che extraospedaliero)
2. Counselling al paziente e/o al caregiver (sia nel setting ambulatoriale che predimissione)
3. Presa in carico/segnalazione al territorio (da parte di chi intercetta il paziente con scompenso)
4. Definizione di un percorso strutturato di follow-up eventualmente con il supporto di strumenti di monitoraggio remoto
5. Definizione del programma di cura multiprofessionale sul territorio (controlli clinici, titolazione dei farmaci, monitoraggio)
6. Definizione degli strumenti di lavoro e di comunicazione tra strutture e tra professionisti diversi (es. scheda per monitoraggio territoriale del paziente, cartella clinica ADI integrata)
7. Definizione dello specialista di riferimento

PDTA del paziente con scompenso cardiaco



Caratteristiche

- Orientato alla gestione del paziente
- Definisce i ruoli (responsabilità) dei professionisti
- Include molti se non tutti i setting clinici
 - Territorio MMG, Distretto \leftrightarrow Ospedale (ambulatorio, PS, OBI, degenza)
 - Hub \leftrightarrow Spoke
 - Cardiologia \leftrightarrow Medicina
 -
- Fornisce i criteri decisionali per i vari snodi decisionali

Buon lavoro !

